

# INSTALLATION, DRIFT, UNDERHÅLL

## TVÅ PELARLYFT L24BE (Elspärrar)

(Översättning från Engelska Original manualen)



- Handboken är bara som referens. Faktiska produkter omfattas av den specifika sorten.
  - Specifikationen i denna handbok kan ändras utan föregående meddelande.
  - Någon del av denna handbok kan inte reproduceras utan föregående godkännande.
  - Läs den här handboken innan du börjar. Du måste förstå försiktighetsåtgärderna .
- 
-

# LÄS DENNA BRUKSANVISNING NOGGRANT INNAN DU ANVÄNDER MASKINEN

## Märk



1. Denna handbok är en viktig del av denna Två Pelar Lyft, Läs noga.
2. För underhållsservice, behåll denna bruksanvisning vänligen.
3. Följ instruktionerna i den här handboken och använd tillbehör som rekommenderas av tillverkare.
4. Denna Lyften används endast för lyft av fordon. Används inte för andra ändamål.
5. Företaget är inte ansvarigt för missbruksfel eller användning för andra ändamål.

## Varningar

1. Denna produkt bör skötas av utbildad och auktoriserad person, Obehöriga ändringar eller modifieringar av lyftens arbetsområde kan orsaka direkta eller indirekta skador.
2. Låt inte Lyften stå i extrema temperaturer eller hög luftfuktighet. undvika placering i värmeutrustning, kranar, luftfuktare, eller bredvid eldstaden.
3. Undvik placering av för mycket damm, ammoniak, alkohol, thinner eller spraylim, etc. Förhindra att lyften blir våt av regn.
4. Undvik att använda utrustningen bredvid brännbart material (t.ex. bensin).
5. När Lyften är i drift bör den icke-arbetande personalen hålla sig borta från arbetsområdet.
6. För att utföra rutininspektioner av Lyften. Kör inte maskinen när den har defekta eller skadade delar, Originalreservdelar ska användas vid reparation
7. Överbelastning är inte tillåtet, Nominell belastningsvikt är markerad på märkplåten.
8. Lyft inte bilen med folk i den, När du lyfter, bör folk inte vara i lyftområdet.
9. Håll lyftområdet fritt från hinder, olja, avfall och andra föroreningar.
10. Inställning av lyftarmarna nära lyftpunkterna som rekommenderas av tillverkaren, Se till att man Lyfter nära fordonet.
11. För vissa fordon kan montering/demontering av vissa av dess delar orsaka allvarlig tyngpunktsförskjutning och bilen kommer att vara obalanserad. Stöd kan behövs för att hålla balansen.
12. Innan du lämnar lyftytan, vänligen sväng ut svängarmar i stödposition för att undvika att blockera när du flyttar fordonet.
13. Använda lämpliga verktyg och säkerhetsutrustning, såsom arbetskläder, skyddsskor.
14. Respektera säkerhetsskyltar som fästs på maskinen.
15. När Lyften fungerar får hår, lösa kläder, händer eller andra delar av kroppen inte röra vid rörliga delar på lyften.
16. Var särskilt uppmärksam på att inte ta bort säkerhetsanordningarna eller göra den funktions odugliga.
17. Hydraulolja som används i denna lyft är N32 eller N46, Använd den i säkerhetsområdet, för säkerhetsdata, se tillägget.

## Generella Varningar

1. Innan du använder lyften, läs bruksanvisningen noggrant.



2. Sköt underhåll och regelbunden inspektion för en problem fri drift.



3. Det är inte tillåtet att använda defekt Lyft.



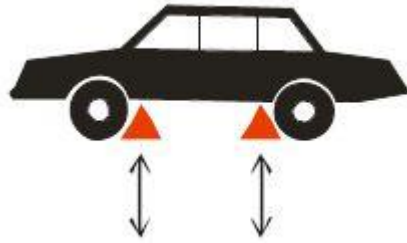
4. Lyftet får endast hanteras av utbildad Personal.



5. Driftområdet tillåter endast för professionell personal



6. Bättre att använda den lyftpunkt som fordonstillverkaren rekommenderar för att lyfta fordonet



7. Använd stöd för att installera eller demontera stora delarna från fordonet.



8. Användning av körramper minska lyftlastkapaciteten.



9. Om fordonet lutar farlig, se till att området runt lyften utrymms .



10. Fordonets Tyngdpunkt måste vara mellan dom två lyftarmarna.



11. När fordonet lyfts/sänks, se till att området runt lyften inte har hinder.



12. Undvik att gunga fordonet på lyften.



13. Det är inte tillåtet att lyfta fordonet i en sida.



14. När lyften sjunker måste fötterna hållas borta från lyften.



15. Det är förbjudet att vistas under lyften vid höjning eller sänkning



# Innehåll

Sammanfattning.....	7
1.1 Modell .....	7
1.2 Användning.....	7
1.3 Funktion och annat.....	7
1.4 Teknisk data.....	7
1.5 Miljö.....	7
Struktur.....	8
Installation.....	9
3.1 Installation att tänka på.....	9
3.2 Installation Förfarande.....	9
Handhavande beskrivning.....	12
4.1 Försiktighetsåtgärder för drift.....	12
4.2 Förberedelser före drift.....	12
4.3 Under drift.....	12
4.4 Lyft fordonet.....	12
4.5 Sänka fordonet.....	13
Hydraul- och elsystem på lyften.....	13
5.1 Hydraulsystemet på lyften.....	13
5.2 Elsystem på lyften.....	15
Problemlösningar.....	16
Reparation och underhåll.....	17
Lagring och skräp.....	18
8.1 Lagring.....	18
8.2 Skräp.....	18
Fett och hydraulolja för lyft.....	19

## Sammanfattning

### 1.1 Modell

	ProduktBeskrivning
	Kapacitet: 4.0T Elektriska spärrar Golvplåt Två Pelar Lyft (fig1.2)

### 1.2 Användning

DennaLyft är lämplig för underhåll av fordon under 4.0T.

### 1.3 Funktion och annat

- Bra underlag
- Enligt CE-standarddesign Easy operation
- Dubbel hydraulcylinder med kedja för att lyfta med slangbrottsventil vid slangexplosion.
- Lyften har 2 stålvajrar som ser till att synkronisera lyften och förhindra att fordonet lutar.
- Lägsta höjd är 102mm, vilket är en gynnsam höjd för låga fordon.
- Elektromagnetiska spärrar sköter spärrarna så lyften är säker att arbeta under.

### 1.4 Teknisk Data

Lyft kapacitet	Lyft höjd	Lyft tid	Sänk tid	Netto vikt	Invändig bredd	Yttre mått	Pelar höjd
4000 kg	2000mm	50s	40s	650 kg	2607mm	3499mm	2824mm

Arbetsbuller: ≤80dB

Hydraulpump: Arbetstryck: 20Mpa

Elektriska data: Strömförsörjning: Se Motor

### 1.5 Miljö

Arbets temperatur -5°C~+40°C

Förvaringstemperatur -5°C~+40°C

Luffuktighet: +30°C,80%

Höjd hög; mindre än 2000m

## Struktur

Produktens utseende se fig1, fig2

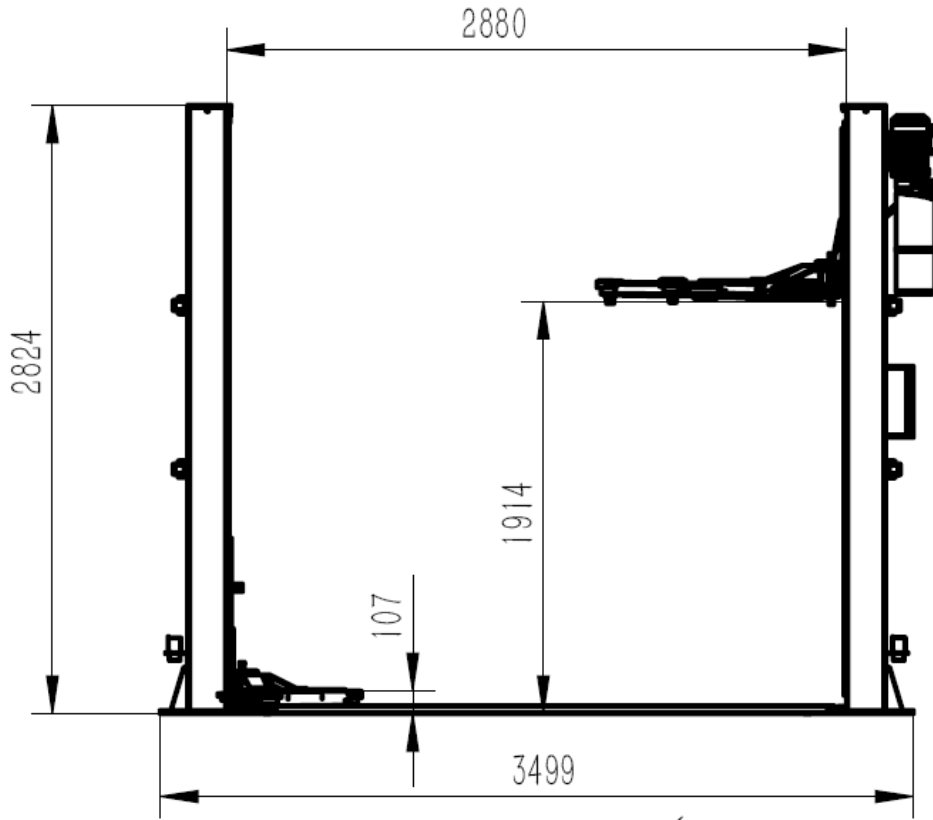


fig1

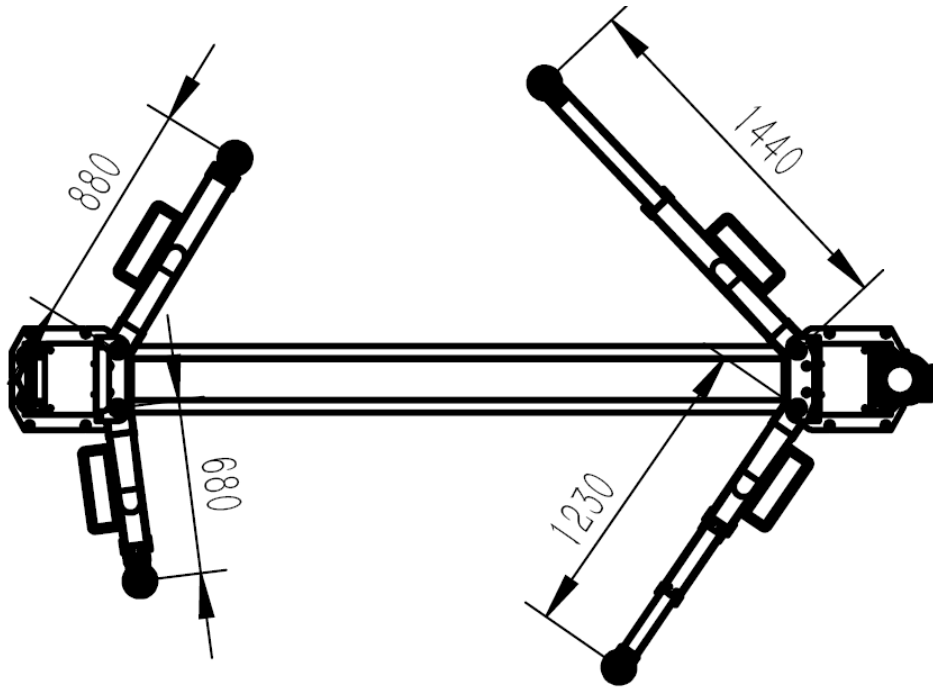


Fig2



## Installation

### 3.1 Installation notice

1. Fel installation kommer att orsaka lyftskador eller personskador. Tillverkaren kommer inte att ta något ansvar för eventuella skador som orsakats på grund av felaktig installation och användning av denna utrustning, vare sig direkt eller indirekt.
2. Rätt monteringsplats ska vara horisontellt golv för att säkerställa horisontell lyft. det något lutande golvet kan korrigeras genom shimming. en stor lutning påverkar lyftdynans höjd när den är längst ner eller den horisontella lyftningen. Om golvet har tvivelaktig lutning, överväg en visuell inspektion, eller gjut en ny horisontell betongplatta om möjligt. För optimal horisontell lyftstatus, är lyftnivån beroende av nivån på golvet där den är installerad.
3. Installera inte lyften på någon asfaltyta eller någon annan yta än betong. Lyften måste monteras på betonggolv som överensstämmer med minimikravet i denna handbok. Installera inte Lyften på betongen med defekter eller sprickor. kontrollera tillsammans med arkitekten.
4. Utan skriftligt godkännande av arkitekten, installera inte lyften på ett golv med källare.
5. Lyftens installationsområdet får inte ha någon hinder över, såsom värmare, byggnadsstöd, rör, etc.
6. Betongborrningsprovning: installationspersonalen kan testa betongtjockleken på varje plats genom borrningsprov. Om flera lyftar installeras på ett ställe, är det att föredra att göra borrningsprov på varje plats.
7. Strömförsörjning: förbered elförsörjningen före installationen. alla elektriska ledningar och anslutning ska utföras av certifierad elektriker.

### 3.2 Installations procedur

#### 3.2.1 Välja installationsplats

Välja installationsplats baserat på följande villkor;

- (1) Lyften får endast monteras på betongplattan som minsta tjocklek är 250mm och minst 7 dagars härdningstid behövs.
- (2) Betongplattan ska ha förstärkning med armeringsjärn.
- (3) Betongplattan måste vara vågrät
- (4) Om tjockleken på hela betongplattan är mer än 250mm, kan lyften installeras direkt.
- (5) Kontrollera eventuella hinder, t.ex, lågt tak utgångar passager ventilation
- (6) kontrollera att det finns plats framför och bakomlyften för att rymma alla typer fordon (fig.3.)

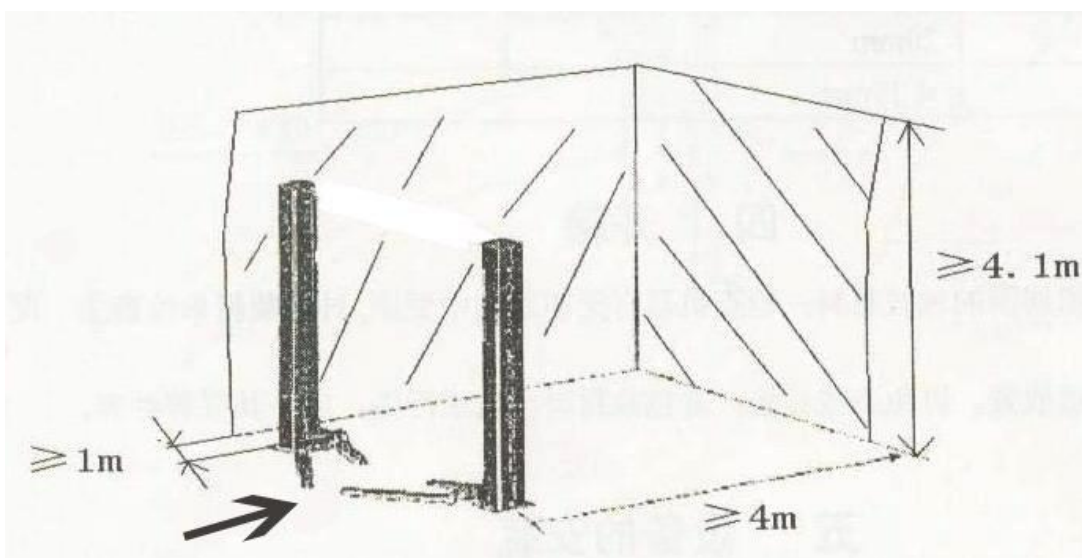


Fig.3

### 3.2.2 Layout för basplatta

Symmetrisk installation av bottenplatta visas i fig.4:

- \* Med den totala bredden (A) som grund, rita två parallella linjer (#1 and #2) på betongplattan, med max 3 mm avvikelse.
- \* Bestäm placering av manöverpelaren (den med pumpenheten på) med en kritlinje och markera basplattans bredd (B). Markera punkterna 3 och 4.
- \* Från punkt 3, börja linje en diagonal (C), kryssmät mellan bultcentrum för att få pelarna parallella mot varandra

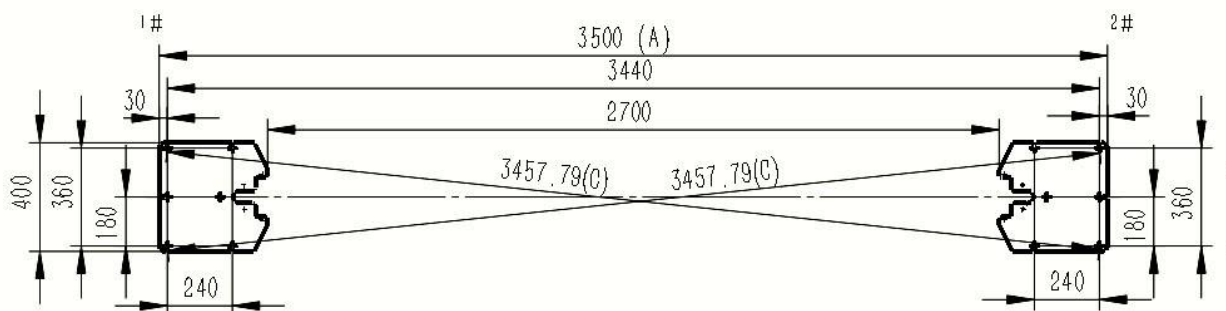


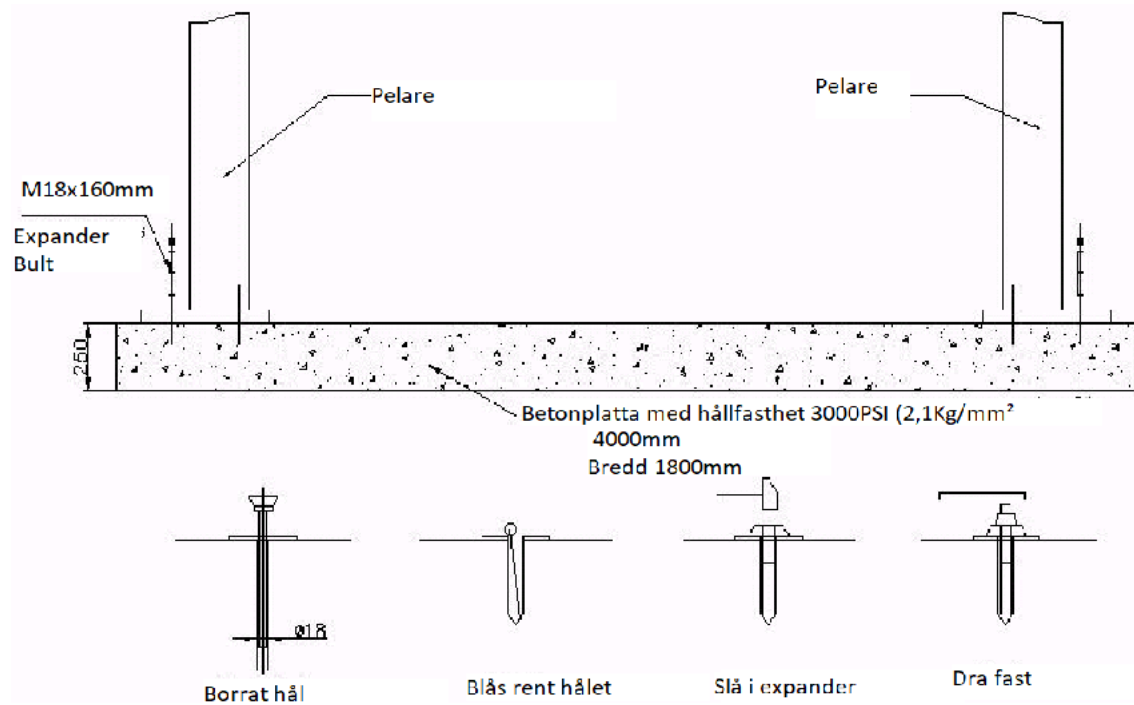
Fig.4

#### Observera:

- \* Alla dimensioner baseras på basplattans yttre kant.
- \* Kontrollera att det måtten är inom 6 mm från Fig.4. På så sätt kan svårigheterna i slutmonteringen, och kedjans tidiga slitage undvikas.
- \* linjemarkeringen och layouten är mycket viktig. Om det är felaktigt kommer det att finnas problem under den slutliga monteringen och drift.

### 3.2.3 Installera Pelarna

montera först Pumpenhetspelaren till den förbestämda platsen. Rikta in basplattan och pelaren mot kritalinjen som har ritats. Borra dom fem hålen till pelaren genom dom befintliga hålen i pelaren se till att inte pelaren flyttar sig ur "läge" borra hålet lika djupt som expanderbulten är lång (borra ett hål och slå i en styrning i hålet så inte pelaren vrider sig när de andra hålen borras)



(fig.5)

**Observera:**

Använd vasst  $\text{Ø}18\text{mm}$  betongborr för att borra hålen. Brotcha inte hålet eller låt borren vingla.

Använd rätt verktyg för att ta bort dammet från hålet. (ett orent hål minskar hållfasheten med 70%)

Hålets djup är detsamma som expanderbulten. Sätt i expanderbulten och låt brickorna ligga mot Pelarensbottenplåt.

När du drar expanderbulten ska du bara använda momentnyckel och använd INTE Mutterdragare för att dra muttrarna.

Sätt i rätt shims under Pelarbasen om det behövs, Så att pelaren blir vertikal.

**Observera:**

Tjockleken på shims bör inte överstiga 5mm.

För att göra en säker installation, Följ följande installationsråd.

- \* Använd skyddsglasögonen.
- \* Använd borr god kvalite.
- \* Använd inte borrkronan som innehåller toleransen.
- \* Borren ska hållas vinkelrät med betongyta.
- \* Låt borren arbeta själv. Lägg inte extra kraft på maskinen, och brotsch inte hålet eller vingla med borren (om borret hamnar i armering kommer det förmodligen inte gå att använda till fler hål).
- \* För säkrare montage använd ankarmassa i hålen innan bulten slås i (låt härda innan åtdragning)
- \* Hålets borrhjup baseras på ankarbultens längd. Avståndet från bulthuvudet till betongmarken bör vara mer än två gånger av bultdiametern.
- \* Ta bort dammet från hålet.
- \* Slå försiktigt in bulten i hålet tills brickan vilar mot pelarensbottenplatta.
- \* Dra åt bulten.

## Beskrivning av drift

### 4.1 Försiktighetsåtgärder för drift

(1) \*Olika Bilmärken har olika tyngdtyngdpunkt .Ta reda på fordonets tyngdpunkt innan fordonet körs in:Ställ Fordonet med tyngdpunkten mitt för pelarna.Justerar lyftarmarna så lyftklossarna hamnar på bilens lyftpunkter(normalt domkraftsfäste).

(2) \* Läs försiktigt varningssymbolen.

(3) \* hydraulventilerna har justerats före leverans från fabriken, och användaren bör inte göra självjusteringar,OM detta görs är användaren ansvarig för alla konsekvenser som genereras.

(4) \* Enligt produktionsbehoven ändras vissa specifikationer i bruksanvisningen utan föregående meddelande.

### 4.2 Förberedelser före drift

(1) \* Smörj kontaktytor på släden och hörnen av pelarna med allmänt aluminiumbasfett (GB7324-87). Alla glidytor bör beläggas jämnt från topp till botten.

(2) \* Fyll 10L hydraulolja N32 eller N46 till pumpenhetens oljetank.

### 4.3 Under drift

(1) \* Kontrollera att motorströmmen är korrekt installerad.

(2) \* Kontrollera alla Monteringsbultar är fastsatta.

### Observera:

▲ Använd inte lyften med skadade kablar eller skadade eller saknade delar förrän den inspekteras och repareras av proffs.

### 4.4 Lyft fordonet

(1) Håll arbetsområdet rent, använd inte lyften i rörig arbetsområde.

(2) Sänk släden till den lägsta positionen

(3) Dra ihop lyftarmen till minsta längd.

(4) Sväng lyftarmarna längs lyftenssida

(5) Flytta fordonet till positionen mellan de två Pelarna

(6) Sväng lyftarmarna och sätt lyftdynan under mitten av den rekommenderade lyftpunkten och justera lyftdynans höjd för att vidröra fordonets lyftpunkt jämnt.

(7) Tryck på startknappen(UP) för att lyfta fordonet , se till att tyngdpunkten är rätt och höj sedan lyften till önskad höjd.

(8) Släpp UP-knappen så stannar släden.

(9) Tryck på Låsknappen(LOCK) för att låsa släden. Efter detta kan fordonet repareras.

**Observera:**

\* Vid lyft av fordonet måste alla lyftarmar användas.

\* Innan du lyfter fordonet, kontrollera alla hydraulslangar och kopplingar för oljeläckage. Vid läckage, använd inte lyften. Ta bort de läckande delarna och ersätt med nya och kontrollera om oljeläckaget fortfarande finns.

\* När fordonet har lyfts, när du lägger till eller tar bort något större tungt föremål, använd stöd för att upprätthålla fordonets balans.

**4.5 Sänka fordonet**

Rengör arbetsområdet innan du sänker fordonet.

Tryck på ned-knappen(DOWN), så frigörs säkerhetslåset automatiskt (lyften höjer sig ca 5-10cm innan den sänker).

Sänk fordonet tills lyftarmarna ner till botten och friläggerlyftpunkterna, släpp ner knappen.

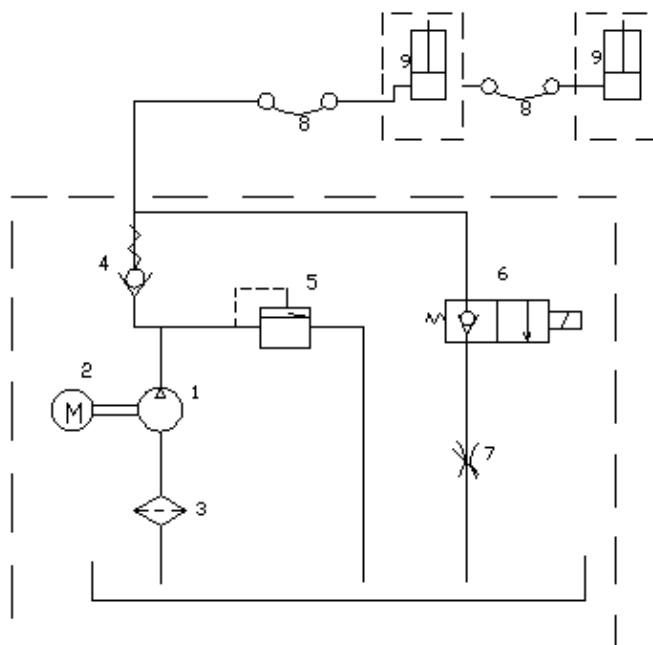
lyftarmarna under fordonet måste dras tillbaka till sidan av fordonet

**Observera:**

▲ När Lyften inte används måste du stänga av huvudströmbrytaren.

**Utrustningens hydraul- och elsystem****5.1 Hydraulsystemet på Lyften**

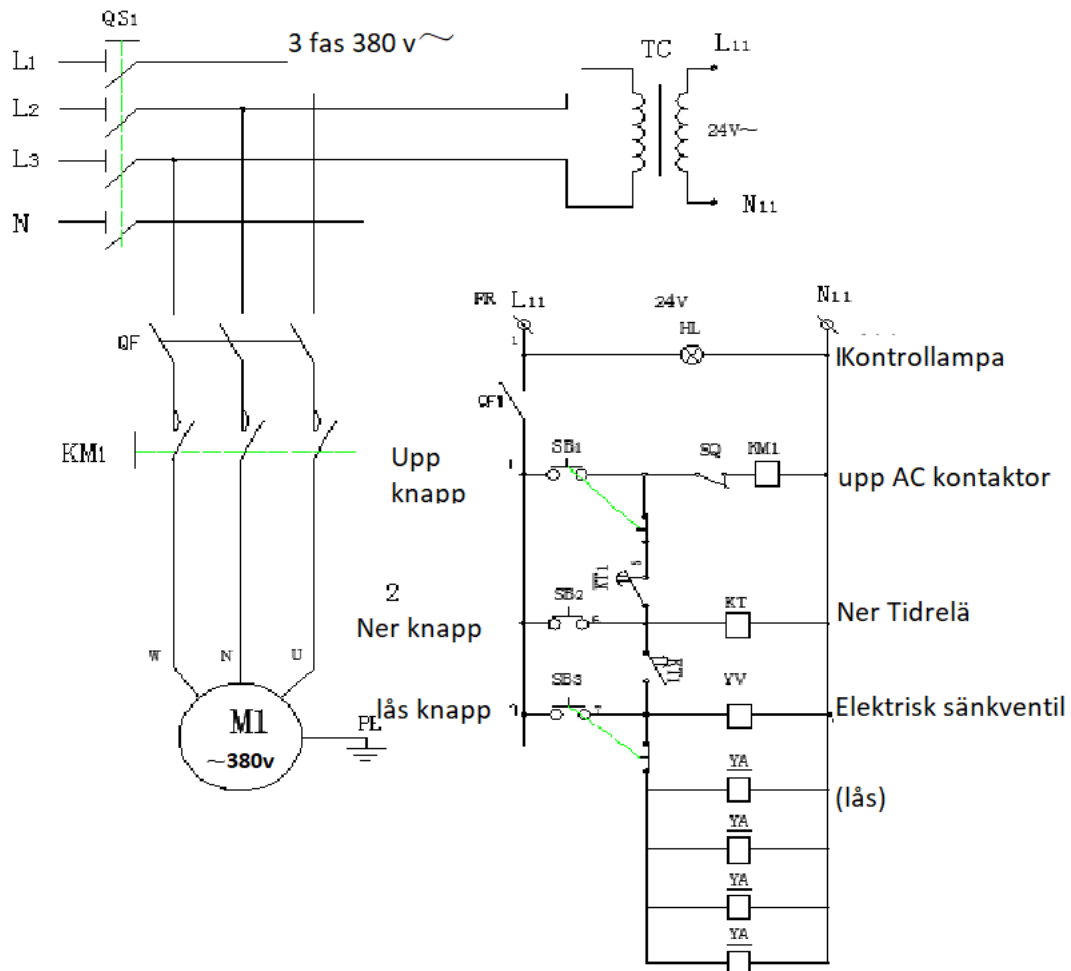
Hydraul schema på två pelarlyft med elektriska spärrar.



1. Hydraulpump 2. Motor 3. Oljefilter 4. Backventil 5. Övertrycksventil  
6. Elektrisk Sänkventil  
7. Sänkhastighetsventil 8. Hydraulslang 9. Hydraulcylinder

## 5.2 lyftens elektriska spärrsystem

EI Schema



No.	Code	Description	Q'ty	Remarks
1	QS1	Huvudströmbrytare	1	
2	QF	Säkring	1	
3	KM	AC Kontaktor	1	
4	TC	Transformator	1	
5	QF1	Säkring		
6	SB1	Upp knapp	1	
7	SB2	Ner knapp	1	
8	SB3	Lås knapp	1	
9	KT	Tidrelä	1	
10	YV	Elektriska sänkventil	1	Magnet inkluderad
11	YA	Elektromagnater	4	
12			1	
13	SQ	Höjdbrytare	1	Ej installerad om det ej begärt
14	HL	Kontrollampa	1	

**Elektrisk drift:**

1. När elkablarna är korrekt ansluten slår du på strömbrytaren.
2. För lyft, tryck på UP-knappen, vagnen stiger. Släpp UP-knappen för att stoppa vagnen
3. Låsprocess: Tryck på låsknappen(LOCK), släden kommer ner till säkerhetsläsläge.
4. Sänka lyften: Tryck ned knappen(DOWN), släden kommer att höja automatiskt för säkerhetslåsen ska släppa, sedan sänks släden. När du är nere måste lyftarmarna under fordonet dra tillbaka.

**Lösningar på vanliga frågor och svar**

Symptom	Anledning	Lösning
Motorn fungerade inte	<ul style="list-style-type: none"> <li>* Kontrollera spänningen till motorn</li> <li>* Kontrollera kretsbytaren eller säkringen</li> <li>* Kontrollera alla kabelanslutningar</li> <li>*höjdbrytar problem</li> <li>*kabel i motorn bränd</li> </ul>	<ul style="list-style-type: none"> <li>*Mata med rätt spänning för motor</li> <li>* Byt ut den brända säkringen eller återställ kretsbytaren</li> <li>* Reparera kablarna</li> <li>*Reparera eller byta ut höjdbrytaren</li> <li>* Byt ut motorn</li> </ul>
Motorn är igång, men lyften kan inte höjas.	<ul style="list-style-type: none"> <li>*motorn går åt fel håll</li> <li>* Hydraulpump suger luften</li> <li>* Sugröret löst från hydraulpumpen</li> <li>* Låg oljenivå</li> </ul>	<ul style="list-style-type: none"> <li>* Ändra motorns roterande riktning genom att ändra fasanslutningen i rätt ordning.</li> <li>* Fäst alla sugrörskdelar</li> <li>* Byt ut sugröret</li> <li>* Tillsätt oljan i oljetanken</li> </ul>
Motorn är igång, lyften kan höjas utan last, men fordonet kan den inte höjas	<ul style="list-style-type: none"> <li>* Motorn körs med för låg spänning</li> <li>* Smuts i sänkventil(tätar ej)</li> <li>*Övertrycksventilen feljusterad</li> <li>* Lyften är överbelastad.</li> </ul>	<ul style="list-style-type: none"> <li>*Se till att det är rätt spänning till motorn</li> <li>*Rengör sänkventilen</li> <li>*Justera säkerhetsventilen(Tekniker)</li> <li>* Kontrollera fordonets vikt</li> </ul>
Lyften sänks långsamt utan att trycka på DOWN	<ul style="list-style-type: none"> <li>* Smuts i sänkventil(tätar ej)</li> <li>* Externt oljeläckage</li> </ul>	<ul style="list-style-type: none"> <li>* Rengör sänkventilen</li> <li>* Reparera det yttre läckaget</li> </ul>
Lyfthastigheten är långsam eller oljan rinner ut ur oljepåfyllningslocket	<ul style="list-style-type: none"> <li>* Luft och olja blandas</li> <li>* Luft- och oljesug blandas</li> <li>* Oljereturroret lossnar</li> </ul>	<ul style="list-style-type: none"> <li>* Byt ut hydrauloljan</li> <li>* Fäst alla sugrörskdelar</li> <li>* Installera om oljereturroret</li> </ul>
Lyften kan inte stiga horisontellt	<ul style="list-style-type: none"> <li>* synkroniseringsvajern är inte korrekt justerad</li> <li>*Lyften är installerad på ett lutande golv</li> </ul>	<ul style="list-style-type: none"> <li>* Justera synkroniseringsvajern till rätt spänning</li> <li>* Shimsa Pelarna för att jämna ut lyften, om shimsningen överstiger 5mm, måste golvet planas ut. Se installationsbeskrivning</li> </ul>
Expanderbulten går ej att dra fast	<ul style="list-style-type: none"> <li>* Hålet borras för stort</li> <li>* Betonggolvtjocklek eller fästkraft är otillräcklig</li> </ul>	<ul style="list-style-type: none"> <li>*Häll kemankare I hålet sätt tillbaka expanderbulten I massan och låt härda</li> <li>* bila upp den gamla betongen och gör ny betongplatta för lyften, Se installationsbeskrivningen.</li> </ul>

## Reparation och underhåll

### Håll Rent

- \* Denna enhet bör rengöras med torr trasa ofta för att hålla den ren. Innan du rengör, stäng först av strömmen för att säkerställa din säkerhet.
- \* Arbetsmiljön för denna enhet bör vara ren. Vid damm i arbetsmiljön. Så kommer slitaget på lyften att öka och livslängden minska.

### Varje Dag:

- \* Innan du genomför lyft, kontrollera lyftens säkerhetsmekanism för att säkerställa att elektromagneterna och Späärarna är korrekta och säkerhetsplattan är i gott skick. när du hittar en onormal situation, gör justering, reparation eller utbyte omedelbart av den skadade delen.
- \* Kontrollera om anslutningen mellan hydraulcylinder och slang är korrekt, och att stålkedjan är oskadd och släden låper fritt..
- \* Kontrollera att synkroniseringsvajern är skadefri och att den är korrekt spänd

### Varje månad

- \* Dra åt fästbultarna igen.
- \* Smörj kedjor/vajrar.
- \* Kontrollera alla kedjefästen, bultar och axlar för att säkerställa korrekt funktion.
- \* Kontrollera alla hydraulslangar mot nötning
- \* Kontrollera om släden och pelarns inre sida är ordentligt smorda. Använd högkvalitativt tungt smörjfett (litiumbaserat smörjfett.)

### **Observera:**

Alla Expanderbultar ska dras åt helt. Om någon skruv inte går att dra fast av någon anledning kan lyften inte användas förrän bulten har bytts ut.

### Var sjätte månad

- \* på Alla slitdelar uppstår slitage som kan skapa störningar eller skador som ska kontrolleras.
- \* Kontrollera smörjningen av alla remskivor. om remskivan inte snurrar under lyft och sänkning, tillsätt lämpligt smörjmedel till remskiveaxeln.
- \* Kontrollera och justera synkroniseringsvajern vid behov för att säkerställa horisontellt lyft och sänkning av lyften.
- \* Kontrollera Pelarnas vertikalitet.

### **Observera:**

Det inre hörnet av varje pelare ska smörjas med smörjmedel, för att minimalt friktionen och säkerställa att den lyfter jämnare.



## **Underhåll av hydraulsystem:**

### \* Rengöring och oljebyte

Rengör hydraultanken och byt ut oljan efter sex månader från den första användningen av denna enhet och byt ut oljan, och rengör hydraulsystemet en gång om året och byt ut Hydrauloljan.

### \* Byt av tätningar

När denna enhet har varit i drift under en viss period, och du hittar oljeläckage, kontrollera det noggrant: om läckaget beror på att tätningar, byt omedelbart ut den slitna tätningarna på grundval av den ursprungliga spec.

## **Lagring och skräp**

### **8.1** När utrustningen skall långtidsförvaras:

Koppla bort strömförsörjningen

Smörj alla delar som kräver smörjning; och kontaktytorna på släden .etc.

Töm alla olje-/vätsketankar

Lägg plastskyddet över utrustningen för dammskydd

### **8.2 Skräp**

När lyftens livslängd har gått ut och inte längre kan användas, kopplar du bort strömförsörjningen och kasserar enligt relevanta lokala bestämmelser.

**Fett och hydraulolja till lyften**

2# litiumbaserat smörjfett

Objekt	Kvalitetsindex
Konisk grad(1/10mm)	278
Dropppunkt °C	185
Korrosion (T2 kopparplåt, 100°C,24h)	Ingen förändring för kopparplåt
Kopparmesholja split(100°C, 22h)%	4
Avdunstningskapacitet (100°C, 22h)%	2
Oxidationsbarhet (99°C, 100 h)	0.2
Resist-korrosion (52°C,48)	Class 1
Förorening (mikroskop)/(st/cm <sup>3</sup> )	
Över 10 µm Högst	5000
Över 25 µm Högst	3000
Över 75 µm Högst	500
Över 125 µm Högst	0
Liknande viskositet (-15°C, 10s <sup>-1</sup> ), /(Pa·s)	800
Vattensprayförlust (38°C,1h)(%) Högst	8

N32 hydraulolja (används för låg omgivningstemperatur)

Objekt	Kvalitetsindex
Kinematisk viskositet 40°C	28.8~35
Hällpunkt/°C inte lägre än	-15
Flampunkt/°C inte lägre än	175

N46 hydraulolja (används för hög omgivningstemperatur)

Objekt	Quality index
Kinematisk viskositet 40°C	41.4~50.6
Hällpunkt/°C inte lägre än	-9
Flash point/°C inte lägre än	185

## Garantikort

Användarnamn		Kontakta Nummer		Datum för Köp	
Underhållsplats				Underhåll Telefon	
Produktinfo.		Serie Nummer		Fakturanummer	
Leveransdatum.		Garantitid			

## Service och Underhållskort

Datum	innehåll	Utbytta delar				Tekniker	Tillägg
		Namn	Modell	Specifikation	Antal		

### GarantiVillkor

1、Garntin gäller ett år från inköpsdatum, under normalt användning och att användaren i enlighet med bruksanvisningen sköt service och underhåll, Så kommer vårt företag att stå för Reservdelarna som är bristfälliga.

2、För att Garantin skall gälla krävs Garantikort samt inköpsfaktura. Utbytta Garantidelar tillhör vårt företag.

3、**Tillhör inte omfattningen av garantin:**

a. Efter transport、 felaktig användning、 Golvstyrka inte är tillräckligt, är strömförsörjningen inte överensstämmer med stipuleringen、 inte överensstämmer med bruksanvisningen som orsakats av garanti;

b. Överskrid tiden för gratis service,tillhandahålla service mot betalning mot företagets kostnader;

c. Lättslitande delar tillhör inte garantins omfattning.